



제 14 기  
영업 보고서  
(2017.01.01~2017.12.31)

한국디엠비 주식회사

## 목 차

■ 영업보고서	
1. 회사의 개황 -----	3
2. 영업의 경과 및 성과 -----	6
3. 모회사 자회사 및 기타 기업결합의 상황 -----	14
4. 최근 3개년 영업실적 및 재산상태 변동상황 -----	14
5. 이사 및 감사현황 -----	15
6. 주요주주 현황 -----	16
7. 회사,회사 및 자회사 또는 회사의 자회사의 타회사에 대한 출자현황 -----	16
8. 주요 채권자 등 -----	16
9. 회사가 대처할 과제 -----	16
10. 결산기 이후에 생긴 중요한 사실 -----	16
■ 감사보고서	
1. 감사의 감사보고서 -----	18
2. 외부감사인의 감사보고서 -----	19
■ 재무제표	
1. 재무상태표 -----	21
2. 손익계산서 -----	23
3. 자본변동표 -----	24

# 영 업 보 고 서

## 1. 회사의 개황

### (1) 회사의 목적

목적사업	비고
영위하는 목적사업	<ul style="list-style-type: none"> <li>- 방송사업 및 문화서비스업</li> <li>- 디지털콘텐츠의 개발 및 서비스 제공업</li> <li>- 출판업 및 음반, 비디오물의 제작, 판매, 임대업</li> <li>- 부동산 임대업</li> <li>- 제작시설 및 기자재 임대업</li> <li>- 공익사업 및 위 각호에 관계되는 부대사업 일체</li> </ul>
영위하지 아니하는 목적사업	<ul style="list-style-type: none"> <li>- 데이터베이스 및 온라인 정보제공업</li> <li>- 부가통신업</li> <li>- 광고사업</li> <li>- 출판사업 및 음반, 필름, 테이프 제작 판매업</li> <li>- 홈쇼핑 프로그램 공급업, 기타 프로그램 제작, 공급업</li> <li>- 수출입업</li> <li>- 카탈로그, 컴퓨터등을 이용한 통신 판매업</li> <li>- 이벤트, 연출대행, 기타 오락 문화사업</li> <li>- 광고제작 및 대행업</li> <li>- 여행 알선업등 관광사업</li> <li>- 의료용구 판매업</li> <li>- 보험 대리점업</li> <li>- 주류판매업</li> <li>- 부동산 중개업</li> <li>- 창고업</li> <li>- 보석 감정업</li> <li>- 이동통신기기 대리점업</li> <li>- 인터넷 복권판매 대행업</li> <li>- 이사서비스 알선업</li> <li>- 택배, 배달운송업</li> <li>- 결혼, 웨딩 알선업</li> <li>- 온라인 게임서비스 제공업</li> <li>- 인터넷 경매사업</li> <li>- 인터넷 거래 중개업</li> <li>- 무형재산권의 중개, 알선 및 임대업</li> <li>- 무역 중개업</li> <li>- 교육 서비스업</li> <li>- 농수축산물, 음식료품, 의복, 가구, 잡화, 기타 각종 상품의 제조, 가공, 도소매, 중개 및 위탁 판매업</li> <li>- 부동산 공급 및 분양 대행업</li> <li>- 경영상담업</li> <li>- 복합운송주선업</li> <li>- 온라인음악 서비스 제공업</li> <li>- 기타 개인 및 가정용품 임대업</li> <li>- 컴퓨터 프로그래밍, 시스템 통합 및 관리업</li> <li>- 소프트웨어 개발 공급업</li> </ul>

# 한국디엠비(주) 영업보고서

## (2) 중요한 사업의 내용

주요제품명	정 의	채 널 명
지상파이동 멀티미디어방송	개인 DMB 수신기를 통하여 언제 어디서나 다채널 멀티미디어 방송을 시청할 수 있는 이동 방송 서비스	QBS JTBC CJO쇼핑 GS SHOP QBS Data
임대업	부동산 임대업, 방송제작시설 및 기자재 임대업	
비디오물 제작	각종 방송프로그램 및 비디오물 제작 / 판매	

## (3) 사업소 현황

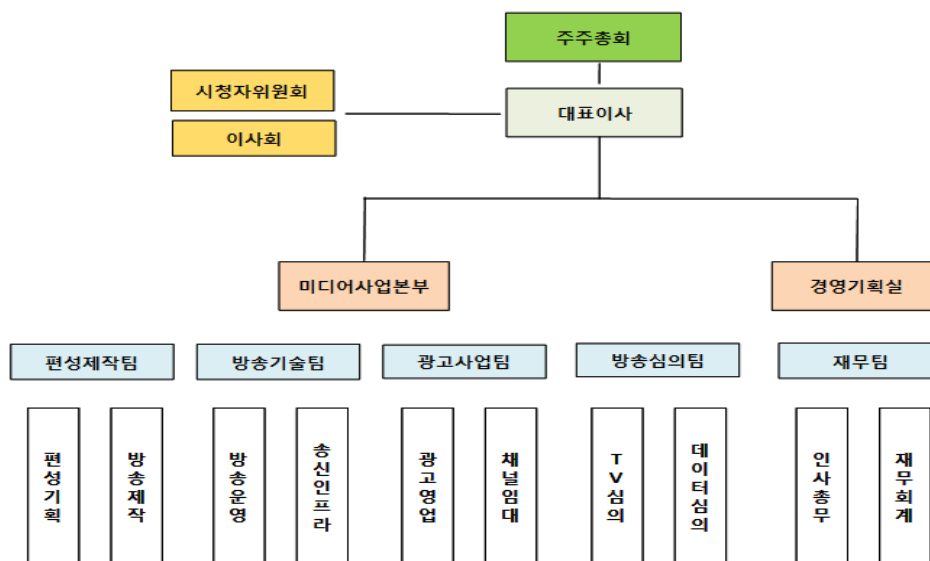
명 칭	주요사업내용	소 재 지
본사	지상파 이동 멀티미디어방송	서울특별시 구로구 디지털로 288, 3층

## (4) 임직원 현황

(단위:명)

구분	임직원수	비고
임원	2	사내이사 2명 (사외이사 2명, 감사1명)
직원	10	-
합 계	12	2017.12.31 현재

## (5) 회사의 기구도표



# 한국디엠비(주) 영업보고서

## (6) 주식에 관한 사항

### 가. 발행한 주식의 종류와 수

(단위: 주, 백만원)

주식의 종류	주식 수	금 액	구 성 비	비 고
기명식 보통주	6,100,000	30,500	100%	액면가 5,000원

### 나. 자본금 변동상황

(단위: 주, 백만원)

연월일	주식 종류	주식수 (주)	주당액면가액 (원)	주당발행가액 (원)	총발행 가 액	증자후 자본금	비고
04.05.07	기명식 보통주	51,000	5,000	5,000	255	255	설립
04.06.04		109,000	5,000	5,000	545	800	유상증자
05.02.11		240,000	5,000	5,000	1,200	2,000	유상증자
05.06.20		5,600,000	5,000	5,000	28,000	30,000	유상증자
07.03.16		100,000	5,000	5,000	500	30,500	유상증자
계		6,100,000	5,000	5,000	30,500	30,500	-

### 다. 주식사무

결산일	12월 31일	
정기주주총회개최	결산일로부터 3개월 이내	
주주명부폐쇄시기	1월 1일부터 1월 15일 까지	
공고방법	회사의 공고는 회사의 인터넷 홈페이지( <a href="http://www.k-dmb.com">www.k-dmb.com</a> )에 한다. 다만 전산장애 또는 그밖의 부득이한 사유로 회사의 인터넷 홈페이지에 공고를 할수 없는 때에는 서울특별시내에서 발행하는 일간지 매일경제신문에 게재한다.	
주식의종류	일주권, 오주권, 일십주권, 오십주권, 일백주권, 오백주권, 일천주권, 일만주권(8종)	
주식사무대행기관	대리인의명칭	국민은행
	사무취급장소	서울시 영등포구 국제금융로 8길 26
주주에대한특전	-	

### 2. 영업의 경과 및 성과

#### (1) 영업의 개황

지상파 DMB단말기는 2008년 상반기 1천만대 시대를 연 이후 지속적으로 보급이 확대되어 2012년 2분기 기준 6,572만대에 이르렀습니다. 최근 2년간 보급단말기는 3,156만대에 이르고 있으며, 휴대폰 교체주기가 짧은 우리나라의 특성을 고려하더라도 현재 이용되고 있는 지상파DMB 단말기는 약 3,260만대로 추산되어 명실공히 범 국민적인 방송서비스로 자리매김하였습니다.

또한, 지상파 DMB서비스의 광고규모는 2008년 89억, 2009년 124억으로 확대되다가 2010년 프로야구 콘텐츠의 DMB정착으로 인하여 2011년에는 237억까지 성장하였으나, 2012년 “운전중 영상표시 및 기기조작 금지”를 내용으로 하는 도로교통법 개정안이 의결됨에 따라 지속적으로 광고규모가 축소되는 어려움에 직면하게 되었습니다. 이에 따라 종합편성 사업자인 JTBC와의 콘텐츠 제휴를 통해 2014년 QBS-JTBC 채널을 런칭하여 저비용으로 경쟁력있는 프로그램 수급을 실현하여 방송광고 매출확대를 위하여 노력하고 있습니다.

또한, 새로운 사업모델을 발굴하고자 2013년 5월 DMB업계 최초로 DMB시장에 홈쇼핑 방송을 도입하여 CJO쇼핑을 런칭하고 이후 2014년 1월부터 GS홈쇼핑을 추가로 런칭하여 수도권지역 시청자들을 위한 명실상부한 모바일 방송쇼핑을 개시하였으며 9월부터는 지역권까지 방송영역을 확대하여 전국단위 DMB쇼핑 방송을 구현하였습니다.

지상파DMB 6개사의 협력을 통하여 2011년 5월 개시한 스마트DMB는 통신과 방송을 융합한 서비스로 기능과 디자인을 지속적으로 개선하여 스마트DMB 어플리케이션을 선택재(Pre-load)할 수 있도록 제조사 및 통신사와 지속적으로 협력한 결과 2012년부터 단말기에 선택재가 시작되었으며 2013년말 500만대가 다운로드 되었고, 2014년말 900만대가 다운로드 되어 바탕으로 명실상부한 모바일통합 방송 플랫폼으로 자리잡았습니다. 이를 바탕으로 스마트DMB가 새로운 모바일 플랫폼으로 자리매김 할 수 있는 기반을 마련하였으며 방통융합 시대의 새로운 비즈니스 모델인 스마트DMB광고를 시작한 이후 지속적으로 매출이 증가되고 있습니다.

2010년부터 송신소 원격제어 시스템 구축 및 계양산 자체중계소 설치 등을 통해 지상파 방송사로서 자체 송신망 보유 및 운영을 지속적으로 추진한 결과 2013년중에는 남산송신소를 자체시설로 확보하여 운영하게 됨으로써 명실상부한 기간방송사로서 입지를 구축하게 되었습니다.

2011년부터 3년여간 준비해왔던 재난방송 법제화는 2014년 5월 방송통신발전기본법이

## 한국디엠비(주) 영업보고서

---

개정제정 되어 DMB매체가 신규재난방송 매체로 지정되었습니다.

2015년에는 방송통신위원회 제작지원작 선정을 통한 프로그램 제작비용 절감과 DMB전용 콘텐츠 확보에 매진하였고, 사업다각화를 통한 매출확대를 위해 신규사업부분을 대폭 강화하여 유휴 사무공간과 방송시설 및 자재의 임대를 통해 부가수익을 창출하고, KBS 애니메이션 로보텍스 완구 온라인 판권을 확보하여 완구판매업에 진출하는 등 매출 다각화를 위한 다양한 사업모델을 발굴한 노력의 결과로 영업이익과 당기순익을 달성하는 경영성과를 이루었습니다.

2016년에는 KBO 프로야구를 신규 편성하여 광고매출 확대와 함께 DMB형 자체프로그램 수급에 보탬이 되었습니다. 또한 8월부터 서비스를 시작한 지상파DMB 고화질 방송은 그동안 DMB의 약점으로 지적되어온 화질개선을 통해 시청자 서비스를 강화하는 한편 이를 통해 새로운 비즈니스 모델을 발굴하여 4분기부터 고화질 CAS로열티 사용료를 매출화 함으로써 1.2억이 신규매출로 발생하였습니다.

2017년에는 고화질DMB 방송 CAS 로열티 매출상승과 매출안정화에 힘입어 영업이익 및 경상이익 흑자원년을 달성하였습니다. 최소의 인력유지를 통해 인건비 및 판관비 절감을 통해 비용지출을 최소화한 덕분으로 판단됩니다. 또한 연말에는 DMB방송사업 재허가 심사결과 3년간의 재허가를 획득함과 함께 방송평가에서도 6년연속 DMB사업자중 1위를 달성 하였습니다. 2018년에는 광고사업 결합판매 고시개정 및 DMB 안테나탑재를 통한 재난매체로서의 위상 제고를 목표로 최선을 다하겠습니다.



## 한국디엠비(주) 영업보고서

### (2) 주요 사업별 영업성과

일자	내용	비고
2003.06	지상파DMB 연구반 구성	KIBA 회원사
2003.11	KIBA DMB 컨소시엄 발족	14개사 참여
2004.05	법인설립	한국DMB(주)
2004.06	1차 유상증자	-
2004.12	한국DMB·CBS 컨소시엄 출범	-
2005.02	2차 유상증자	12억
2005.02	컨소시엄 구성완료(2005.02.07)	35개 주주사
2005.03	지상파DMB 허가추천대상사로 선정(2005.03.28)	방송위원회
2005.04	지상파DMB 특별위원회 발족	6개사
2005.06	3차 유상증자	280억
2005.06	지상파 DMB 방송사업자 허가추천(2005.06.28)	방송위원회
2005.07	지상파DMB 방송사업 허가(2005.07.18)	정보통신부
2005.08	2005 방송콘텐츠 제작 지원대상업체 선정	방송위원회
2005.11	구로디지털단지 신사옥 입주	
2005.11	TV채널 첫 시험전파 발사	
2005.12	관악산, 남산, 용문산 송중계 시설공사 완료	
2005.12	지상파 DMB개국 및 TV채널 시험방송 실시	
2005.12	채널 브랜드 네이밍 확정(1to1)	
2006.03	한국DMB(주) 1to1 개국 및 본방송 개시	
2006.03	한국DMB(주) 1to1 웹사이트 런칭	

## 한국디엠비(주) 영업보고서

일자	내용	비고
2006.03	방송위 제작지원 사업대상 선정 “모바일 메신저 미안해 사랑해”	방송위원회
2006.03	데이터방송 통합포털 구축운영 사업자선정	KTF
2006.06	지하철중계망 구축완료 및 방송전파 발사	
2006.06	음영지역 해소를 위한 DMBR 1차구축(3개소)	만월, 운중, 안산
2006.06~07	2006년 독일월드컵 특별편성/ 전경기 생방송	
2006.10	MIPCOM 2006 DMB부분 최우수상 수상	러브러브팅
2006.11	옴부즈맨 프로그램 제작/편성	원투원바로보기
2006.11	한국방송비평회 2006 좋은방송프로그램상 수상	심심탈출 명랑고교
2006.11	시청자위원회 발족 / 운영	
2006.12	지상파DMB 개국 1주년 6개사 공동 생방송	
2006.12	지역지상파DMB 사업자선정(지역MBC 채널임대)	
2006.12	음영지역 해소를 위한 DMBR 2차구축	포천,광주
2006.12	IPTV 프로그램 판매 및 방송 (스트리트파이터)	하나TV
2007.01	독립형데이터방송(BWS) 제공	1to1 Data
2007.01	DMB 서비스협회(DSA) 창설	6개사
2007.02	EPG(Electronic program guide) 서비스 제공	
2007.02	방송채널사용사업 등록신청을 위한 유상증자	5억원
2007.03	2007 방송콘텐츠제작 지원대상업체 선정	방송위원회
2007.03	비디오연동형(BIFS) 데이터방송 제공	
2007.04	MIPCOM 2007 “Cross media”부분 우수상 수상	2007.04
2007.04	방송진흥원 제작지원 사업대상 선정	DMB 뮤직 콘테스트

## 한국디엠비(주) 영업보고서

일자	내용	비고
2007.04	정보통신부 DMB부분 디지털콘텐츠대상	
2007.06	텔레비전 방송채널사용사업자 등록(가족문화)	1to1 plus
2007.08	“1to1-KT Wibro”배 스타크래프트 아마추어배틀	MBC Game
2007.10	신규임대 채널(MBCnet) 본방송 개시	
2007.11	지역 지상파DMBTV채널(1to1플러스) 본방송	6개권역
2007.12	'부천로보파크 로보월드 그랑프리 2007'대회 주관 및 중계	
2007.12	채널운영변경 - CBS 라디오채널을 CBS데이터채널로 변경	
2008.04	수신기 1,000만 돌파 이벤트	
2008.06	통일규격유가증권 발행 (1회차)	
2008.06	DMB 연동 TV 쿠폰 시스템 특허 취득	
2008.07	SK텔레콤, (주)사이퍼캐스팅과 양방향데이터 사업협력 체결	
2008.07	인천 계양산 송신소 구축	자체 Site
2008.10	지상파DMB 재허가	방송통신위원회
2008.11	SBS와 송신소 원격제어 계약 체결	
2008.12	방송통신위원회 공로상 수상 (지상파DMB 활성화, 시청자권익 증진 부문)	
2009.04	직접사용채널 경제중심종합편성 채널 UBS 개국	
2009.04	1일 2시간 생방송 『아이러브스타』 제작/편성	
2009.07	직접사용채널 채널명 변경 『QBS』	
2009.09	TV 채널 1개 추가 (총 3개 채널 운용)	
2009.11	임대 채널 tbs TV 런칭	서울특별시 교통방송
2009.12	DMB 2.0 본방송 개시	

## 한국디엠비(주) 영업보고서

일자	내용	비고
2010.01	하점, 용인, 파평 중계소 구축	
2010.04	직접사용채널 QBS, 2010 프로야구 신규편성	
2010.04	QBS, 미국 메이저리그베이스볼 (MLB) 신규편성	
2010.05	임대채널 변경 (MBCnet → tvN go)	CJ미디어
2010.09	QBS, 유럽프로축구 신규 편성 (EPL, UEFA, Champions League)	
2010.09	QBS, 연합뉴스 신규편성	현 News Y
2010.10	QBS, 광저우 아시안게임 편성	
2010.12	1일 1시간 생방송 『QBS핫스포츠』 제작/편성	
2011.05	Smart DMB 서비스 개시	6사 공통
2011.08	QBS-I 모바일 WEB 오픈	
2011.10	KBL 프로농구 편성	
2011.12	지상파DMB 재허가	
2012.04	2012년 Paldo 프로야구 편성	
2012.04	KCA 방통프로그램 제작지원사업 선정 <공공공익 지정분야 QBS 성공에세이 - 청춘에게 고함>	방송통신전파진흥원
2012.07	홈런페스티벌 HOMERUN FESTIVAL 2012 개최	
2012.08	QBS, 잉글리시 프리미어리그(EPL) 편성	
2012.10	KBL / WKBL 프로농구 편성	
2012.11	KCA 제작지원작 “QBS 성공에세이 - 청춘에게고함” 편성	4부작
2013.04	2013년 한국야쿠르트 프로야구 편성	
2013.05	지상파DMB 최초 홈쇼핑방송 런칭(CJO쇼핑)	CJO쇼핑
2013.07	KISA 제작지원작 “호모애플리쿠스” 편성	

## 한국디엠비(주) 영업보고서

일자	내용	비고
2013.09	“QBS 벤처성공에세이” 강연프로그램 편성	
2013.12	2013년도 방송평가 DMB부분 1위	방송통신위원회
2014.01	QBS-JTBC 콘텐츠 제휴체결 신규편성	
2014.01	GS 홈쇼핑 수도권방송 런칭	GS Shop
2014.05	방송통신발전기본법 개정제정(DMB 재난방송 의무화법)	
2014.07	KISA 제작지원작 “버추얼 트립 인 모바일” 편성	
2014.09	GS 홈쇼핑 지역권방송 런칭 (지역MBC 6개사 제휴)	GS Shop
2014.11	KCA 제작지원작 “착한성공의 비밀” 편성	
2014.11	지상파DMB방송사업 재허가 획득(3년)	방송통신위원회
2014.12	2014년도 방송평가 DMB부분 3년연속 1위	방송통신위원회
2015.07	CJ 오쇼핑 지역권방송 런칭 (지역MBC 6개사 제휴)	CJO쇼핑
2015.10	KCA 양방향 제작지원작 “60초모바일뉴스” 편성	
2015.10	RAPA 제작지원작 “골든타임의 히어로” 편성	
2015.11	KCA 제작지원작 “안전 대한민국, ICT에 길을 묻다” 편성	
2015.12	2015년도 방송평가 DMB부분 4년연속 1위	방송통신위원회
2016.04	2016 KBO 프로야구 편성	
2016.08	지상파DMB 고화질 방송 서비스개시 (HD DMB)	
2016.08	지상파DMB CAS구축사업 및 라이선스 계약체결	
2016.10	RAPA 제작지원작 “청춘보고서” 편성	
2016.12	2016년도 방송평가 DMB부분 5년연속 1위	방송통신위원회
2017.01	스마트DMB, 재난안전 유공 국민안전처장관 표창	

## 한국디엠비(주) 영업보고서

일자	내용	비고
2017.03	2017 RAPA 방송프로그램 제작지원사업 선정	
2017.05	최다액출자자 변경 (옵니텔 → 옵니네트웍스)	
2017.12	2017년도 방송평가 DMB부분 6년연속 1위	방송통신위원회
2017.12	지상파DMB방송사업 재허가 획득(3년)	방송통신위원회

3. 모회사, 자회사 및 기타 기업결합의 상황

(1) 모회사 현황

구 분	상호	소재지	자본금 (백만원)	주요업종	소유 주식수	소유 비율	거래 관계
모회사	㈜옴니네 트웍스	서울	750	소프트웨어개 발공급 外	2,421,000	39.69%	투자 회사

※ 기준일 : 2017년 12월 31일 현재

4. 최근 3개년 영업실적 및 재산상태 변동상황

(1) 영업의 실적

가. 요약 손익계산서

(단위:천원)

과 목	제 14기	제 13 기	제 12 기
I. 매출액	2,975,208	2,779,156	3,551,967
II. 매출원가	1,873,400	2,445,720	2,651,843
III. 매출총이익	1,101,808	333,436	900,124
IV. 판매비와관리비	893,693	1,263,039	794,459
V. 영업이익	208,115	(-)929,603	105,665
VI. 영업외수익	171,432	16,784	297,385
VII. 영업외비용	142,974	116,866	99,918
VIII. 법인세비용차감전이익	236,573	(-)1,029,685	303,132
IX. 법인세비용	-	-	-
X. 당기순이익	236,573	(-)1,029,685	303,132

## 한국디엠비(주) 영업보고서

### 나. 요약 재무상태표

(단위:천원)

과 목	제 14기	제 13 기	제 12 기
I. 유동자산	2,623,123	2,946,173	3,894,829
II. 비유동자산	2,963,476	3,085,022	3,085,864
<b>자 산 총 계</b>	<b>5,586,599</b>	<b>6,031,195</b>	<b>6,980,693</b>
I. 유동부채	2,724,684	3,518,075	3,388,448
II. 비유동부채	278,824	166,602	216,041
<b>부 채 총 계</b>	<b>3,003,508</b>	<b>3,684,677</b>	<b>3,604,490</b>
I. 자본금	30,500,000	30,500,000	30,500,000
II. 결손금	27,757,407	27,993,980	26,964,295
III. 자본조정	(-)159,502	(-)159,502	(-)159,502
<b>자 본 총 계</b>	<b>2,583,091</b>	<b>2,346,518</b>	<b>3,376,203</b>
<b>부채와 자본총계</b>	<b>5,586,599</b>	<b>6,031,195</b>	<b>6,980,693</b>

### 5. 이사 및 감사 현황

(2017. 12.31 기준)

구 분	성 명	직 위	담당업무	비 고
상근	김경선	대표이사	경영총괄	2017.3.13 중임
상근	안현희	사내이사	방송사업총괄	2017.3.25 취임
비상근	진형구	사외이사	사외이사	2017.3.25 중임
비상근	이 연	사외이사	사외이사	2017.3.25 취임
비상근	최동진	감사	내부감사	2017.3.13 중임



6. 주요주주 현황

(단위: 주)

주 주 사	소유주식수	지분율(%)	비 고
(주)옵니네트웍스	2,421,000	39.69%	-
(주)다날	679,201	11.13%	-
인탑스(주)	618,000	10.13%	-
(주)한글과컴퓨터	610,000	10.00%	-
(주)에이스침대	427,000	7.00%	-
제일홀딩스(주)	305,000	5.00%	-
합 계	5,060,201	82.95%	-

7. 회사, 회사 및 자회사 또는 회사의 자회사의 타회사에 대한 출자현황

해당사항 없음

8. 주요 채권자등

해당사항 없음

9. 회사가 대처할 과제

- <방송광고 결합판매> 고시개정을 통한 지상파DMB 광고매출 확대 추진 中
- 재난방송 매체로서의 지상파DMB 위상 제고를 위한 휴대폰단말기 안테나탑재 연구
- DMB홈쇼핑 매출확대 및 영업/경상흑자 지속을 위한 노력

10. 결산기 이후에 생긴 중요한 사실

해당사항 없음

# 감 사 보 고 서

## 감사의 감사보고서

본인은 한국디엠비 주식회사의 감사로서 2017년 1월 1일부터 2017년 12월 31일까지 제14기 사업년도의 회계 및 업무에 대한 감사 실시 결과를 다음과 같이 보고합니다.

### 1. 감사방법의 개요

#### (1) 회계에 대한 감사

회계감사를 위하여 회계에 관한 장부와 관계 서류를 열람하고 재무제표 및 동 부속명세서에 대하여 면밀히 검토하였으며, 내부회계 관리제도의 운영실태를 내부회계관리자로부터 보고받고 이를 평가하였습니다. 재무제표에 대해서는 회계감사 기준을 준수하여 수행한 외부감사인의 회계 감사 결과를 보고 받고 그 내용을 검토·확인하였습니다.

#### (2) 업무에 대한 감사

업무 감사를 위하여 이사회 및 기타 중요한 회의에 출석하여 필요하다고 인정되는 경우 이사로부터 영업에 관한 보고를 받았으며 중요한 업무에 관한 서류를 열람하고 그 내용을 면밀히 검토하는 등 필요하다고 판단한 절차를 적용하였습니다.

### 2. 회계장부의 기재에 관한 사항

회계장부에는 기재의 누락 또는 부실기재가 없으며 재무상태표와 손익계산서의 기재도 회계 장부의 기재와 합치되고 있습니다.

### 3. 재무상태표 및 손익계산서의 표시에 관한 사항

재무상태표와 손익계산서는 법령 및 정관에 따라 회사의 재산 및 손익상태를 정확하게 표시하고 있습니다.

### 4. 자본변동표에 관한 사항

자본변동표는 법령 및 정관에 적합하고, 또한 회사의 재산상태와 기타의 사정에 비추어 타당하게 작성되어 있습니다.

### 5. 영업보고서에 관한 사항

영업보고서는 법령 및 정관에 따라 회사의 상황을 정확하게 표시하고 있습니다.

2018년 2월 23일

한국디엠비 주식회사  
감 사 최 동 진



## 독립된 감사인의 감사보고서

한국디엠비 주식회사  
주주 및 이사회 귀중

2018년 2월 6일

우리는 별첨된 한국디엠비 주식회사의 재무제표를 감사하였습니다. 동 재무제표는 2017년 12월 31일과 2016년 12월 31일 현재의 재무상태표, 동일로 종료되는 양 보고기간의 손익계산서, 자본변동표 및 현금흐름표 그리고 유의적 회계정책에 대한 요약과 그 밖의 설명정보로 구성되어 있습니다.

### 재무제표에 대한 경영진의 책임

경영진은 일반기업회계기준에 따라 이 재무제표를 작성하고 공정하게 표시할 책임이 있으며, 부정이나 오류로 인한 중요한 왜곡표시가 없는 재무제표를 작성하는데 필요하다고 결정한 내부통제에 대해서도 책임이 있습니다.

### 감사인의 책임

우리의 책임은 우리가 수행한 감사를 근거로 해당 재무제표에 대한 의견을 표명하는데 있습니다. 우리는 한국회계감사기준에 따라 감사를 수행하였습니다. 이 기준은 우리가 윤리적 요구사항을 준수하며 재무제표에 중요한 왜곡표시가 없는지에 대한 합리적인 확신을 얻도록 감사를 계획하고 수행할 것을 요구하고 있습니다.

감사는 재무제표의 금액과 공시에 대한 감사증거를 입수하기 위한 절차의 수행을 포함합니다. 절차의 선택은 부정이나 오류로 인한 재무제표의 중요한 왜곡표시위험에 대한 평가 등 감사인의 판단에 따라 달라집니다. 감사인은 이러한 위험을 평가할 때 상황에 적합한 감사절차를 설계하기 위하여 기업의 재무제표 작성 및 공정한 표시와 관련된 내부통제를 고려합니다. 그러나 이는 내부통제의 효과성에 대한 의견을 표명하기 위한 것이 아닙니다. 감사는 또한 재무제표의 전반적 표시에 대한 평가뿐 아니라 재무제표를 작성하기 위하여 경영진이 적용한 회계정책의 적합성과 경영진이 도출한 회계추정치의 합리성에 대한 평가를 포함합니다. 우리가 입수한 감사증거가 감사의견을 위한 근거로서 충분하고 적합하다고 우리는 믿습니다.

### 감사의견

우리의 의견으로는 회사의 재무제표는 한국디엠비 주식회사의 2017년 12월 31일과 2016년 12월 31일 현재의 재무상태, 동일로 종료되는 양 보고기간의 재무성과 및 현금흐름을 일반기업회계기준에 따라 중요성의 관점에서 공정하게 표시하고 있습니다.

한일회계법인  
대표이사 유 승 안  
서울특별시 영등포구 국제금융로 8길 11



이 감사보고서는 감사보고서일(2018년 2월 6일) 현재로 유효한 것입니다. 따라서 감사보고서일 이후 이 보고서를 열람하는 시점 사이에 첨부된 회사의 재무제표에 중요한 영향을 미칠 수 있는 사건이나 상황이 발생할 수도 있으며 이로 인하여 이 감사보고서가 수정될 수도 있습니다.

# 재 무 제 표

# 한국디엠비(주) 영업보고서

## (1) 재무상태표

제 14 기 : 2017년 12월 31일 현재  
제 13 기 : 2016년 12월 31일 현재

(단위 : 원)

과목	제 14(당) 기	제 13(전) 기
자산		
I. 유동자산	2,623,122,948	2,946,173,396
(1) 당좌자산	2,204,466,557	2,505,938,444
1. 현금및현금성자산	1,913,471,461	469,802,678
2. 매출채권(주석 11)	242,703,227	595,080,162
대손충당금	(2,427,026)	(5,950,797)
3. 단기대여금(주석 11)	-	70,000,000
4. 미수금(주석 11)	67,320	11,804,278
대손충당금	-	(118,042)
5. 미수수익	273,645	-
6. 선급금(주석 11)	-	1,357,610,545
7. 선급비용	5,349,010	4,622,520
8. 당기법인세자산	45,028,920	3,087,100
(2) 재고자산	418,656,391	440,234,952
1. 상품	418,656,391	440,234,952
II. 비유동자산	2,963,476,156	3,085,021,569
(1) 유형자산(주석 4,8)	2,915,900,336	3,020,532,657
1. 토지	586,863,672	586,863,672
2. 건물	3,082,193,878	3,082,193,878
감가상각누계액	(950,343,109)	(873,288,262)
3. 차량운반구	16,646,218	13,738,988
감가상각누계액	(14,223,526)	(12,823,057)
4. 비품	850,730,795	837,901,522
감가상각누계액	(836,365,852)	(833,234,010)
5. 방송시설	6,081,858,797	6,081,858,797
감가상각누계액	(6,081,858,797)	(6,081,025,464)
6. 방송기계기구	1,858,665,752	1,833,809,456
감가상각누계액	(1,678,267,492)	(1,615,462,863)
(2) 무형자산(주석 5)	13,628,900	30,683,592
1. 특허권	474,688	791,146
2. 소프트웨어	458,673	1,482,581
3. 방송프로그램	166,745,492	301,595,337
국고보조금	(154,049,953)	(273,185,472)
(3) 기타비유동자산	33,946,920	33,805,320
1. 임차보증금	28,904,900	28,763,300

## 한국디엠비(주) 영업보고서

과목	제 14(당) 기		제 13(전) 기	
2. 기타보증금	5,042,020		5,042,020	
자산총계		5,586,599,104		6,031,194,965
부채				
I. 유동부채		2,724,684,191		3,518,074,667
1. 미지급금(주석 11,17)	213,654,847		305,984,029	
2. 미지급비용(주석 17)	7,679,383		7,369,460	
3. 예수금	3,349,690		4,293,710	
4. 선수금	271		427,468	
5. 단기차입금(주석 6,8,17)	2,500,000,000		3,200,000,000	
II. 비유동부채		278,823,907		166,602,055
1. 퇴직급여충당부채(주석 7)	278,823,907		166,602,055	
부채총계		3,003,508,098		3,684,676,722
자본				
I. 자본금		30,500,000,000		30,500,000,000
1. 보통주자본금(주석 9)	30,500,000,000		30,500,000,000	
II. 자본조정		(159,501,727)		(159,501,727)
1. 주식할인발행차금	(159,501,727)		(159,501,727)	
III. 결손금		(27,757,407,267)		(27,993,980,030)
1. 미처리결손금(주석 10)	(27,757,407,267)		(27,993,980,030)	
자본총계		2,583,091,006		2,346,518,243
부채와 자본총계		5,586,599,104		6,031,194,965

## 한국디엠비(주) 영업보고서

### (2)손익계산서

제 14 기 : 2017년 01월 01일부터 2017년 12월 31일까지  
 제 13 기 : 2016년 01월 01일부터 2016년 12월 31일까지

(단위 : 원)

과목	제 14(당) 기		제 13(전) 기	
I. 매출액		2,975,207,685		2,779,156,257
1. 광고수익	396,000,000		628,067,000	
2. 사업수익(주석 11)	1,034,596,993		196,206,523	
3. 기타사업수익(주석 11)	1,544,610,692		1,954,882,734	
II. 매출원가		1,873,399,551		2,445,719,762
III. 매출총이익		1,101,808,134		333,436,495
IV. 판매비와관리비		893,693,058		1,263,039,193
1. 급여(주석12)	259,186,016		544,656,402	
2. 퇴직급여(주석 12)	75,217,970		59,892,845	
3. 복리후생비(주석 12)	96,790,508		146,044,434	
4. 여비교통비	6,540,870		3,083,680	
5. 접대비	23,829,000		23,801,250	
6. 통신비	9,166,419		9,281,914	
7. 수도광열비	62,130,061		77,791,788	
8. 세금과공과(주석 12)	38,313,400		48,838,500	
9. 감가상각비(주석 12)	46,596,552		55,133,726	
10. 지급임차료(주석 12)	43,552,894		5,693,314	
11. 수선비	5,913,182		2,764,000	
12. 보험료	18,104,169		15,174,862	
13. 차량유지비	21,374,149		16,909,598	
14. 교육훈련비	101,092		118,500	
15. 도서인쇄비	4,824,964		1,423,146	
16. 소모품비	4,694,289		3,096,574	
17. 지급수수료	141,626,940		209,412,741	
18. 광고선전비	4,079,000		3,963,455	
19. 대손상각비	(3,641,813)		337,568	
20. 건물관리비	34,213,697		33,124,443	
21. 무형자산상각비(주석 12)	1,079,699		2,496,453	
V. 영업이익(손실)		208,115,076		(929,602,698)
VI. 영업외수익		171,432,139		16,784,203
1. 이자수익(주석 11)	171,200,302		16,758,826	



## 한국디엠비(주) 영업보고서

과목	제 14(당) 기		제 13(전) 기	
2. 잡이익	231,837		25,377	
Ⅵ. 영업외비용		142,974,452		116,866,392
1. 이자비용	134,634,997		96,712,392	
2. 기부금	8,039,091		-	
3. 재고자산감모손실	6,364		-	
4. 잡손실	294,000		20,154,000	
Ⅶ. 법인세비용차감전순이익(손실)		236,572,763		(1,029,684,887)
Ⅸ. 법인세비용(주석 13)		-		-
X. 당기순이익(손실)		236,572,763		(1,029,684,887)
Ⅺ. 주당손익(주석 15)				
1. 기본주당이익(손실)		39		(169)

## 한국디엠비(주) 영업보고서

### (3) 자본변동표

제 14 기 : 2017년 01월 01일부터 2017년 12월 31일까지

제 13 기 : 2016년 01월 01일부터 2016년 12월 31일까지

(단위 : 원)

과 목	자 본 금	자 본 조 정	이 익 잉여금	총 계
2016.01.01(보고금액)	30,500,000,000	(159,501,727)	(26,964,295,143)	3,376,203,130
당기순이익(손실)	-	-	(1,029,684,887)	(1,029,684,887)
2016.12.31(전기말)	30,500,000,000	(159,501,727)	(27,993,980,030)	2,346,518,243
2017.01.01(보고금액)	30,500,000,000	(159,501,727)	(27,993,980,030)	2,346,518,243
당기순이익(손실)	-	-	236,572,763	236,572,763
2017.12.31(당기말)	30,500,000,000	(159,501,727)	(27,757,407,267)	2,583,091,006